

NATDIS

disinfect with the power of nature

Brugermanual
Airgle® AG 600
Airgle® AG 900



INDHOLDSFORTEGNELSE

Indholdsfortegnelse	2
Vigtige sikkerhedsforanstaltninger	3
AG600/900 luftrensningssystemer	4
Udpakning og montering	4
Brug af luftrenseren	6
Betjeningsknap.....	6
Betjeningsdisplay	7
Avancerede funktioner	8
Brug af den håndholdte fjernbetjening	10
Airgle® Mobil Applikation	11
Installation af app	11
Kom godt i gang med appen	12
Tilføjelse af en Airgle-enhed (AP-tilstand)	14
Styring af en enkelt Airgle® enhed	16
Styring af flere Airgle® enheder	18
Brug af Automation-funktionerne	20
Garanti	24
Kommerciel brug	24
Hvad er ikke dækket af denne garanti	24
Service	25
Specifikationer	26

VIGTIGE SIKKERHEDSFORANSTALTNINGER

Når du bruger dette eller et andet elektrisk apparat, skal grundlæggende sikkerhedsforanstaltninger altid følges, især når børn er til stede. Disse forholdsregler omfatter, men er ikke begrænset til, følgende:

- Den nominelle spænding, der er angivet på typeskiltet i bunden af enheden, skal svare til den lokale stikkontaktspænding. Hvis den nominelle spænding, der er angivet på datapladen på Airgle® luftrenseren, er 100-120V, må den kun tilsluttes en 100-120V AC-stikkontakt, og hvis den nominelle spænding angivet på datapladen er 220-240V, til en 220V-240V AC stikkontakt.
- Sluk altid Airgle® luftrenseren, og tag stikket ud, når den ikke er i brug
- Brug ikke Airgle® luftrenseren udendørs.
- Udsæt ikke enheden for vand eller regn for at reducere risikoen for elektrisk stød.
- Nedsænk ikke Airgle® luftrenseren i vand og sprøjt ikke vand på den.
- Betjen ikke Airgle® luftrenseren i nærheden af åben ild.
- Bloker ikke luftindtaget eller luftudtaget på Airgle® luftrenseren.
- Lad ikke væsker eller genstande trænge ind i luftindtaget eller luftudtaget.
- Sæt ikke stikket i og frakobel ikke maskinen, når dine hænder er våde.
- Tag ikke stikket ud ved at trække i strømledningen. Sørg for at tage fat og træk i stikket i stedet for at trække i selve strømledningen.
- Før ikke ledningen under gulvtæpper.
- Dæk ikke ledningen med tæpper, løberer eller lignende belægninger. Før ikke ledningen under møbler eller apparater.
- Anbring ledningen væk fra trafikale områder, og hvor den ikke vil blive snublet over. Må ikke bruges, hvis den medfølgende netledning er beskadiget.
- Beskadigede ledninger skal udskiftes af producenten, dennes servicepartner eller lignende kvalificerede personer for at undgå fare.
- Afbryd strømforsyningen fra din Airgle® luftrenser ved at trække strømkablet ud, før du udskifter filtre, rengøring, flytter eller laver vedligeholdelse.
- Forsøg ikke at fjerne nogen del af enheden undtagen dele, der er angivet i denne vejledning som værende udskiftelige, såsom filtre.
- Brug ikke tilbehør eller filtre, der ikke er anbefalet af Airgle®.
- Forsøg ikke at reparere Airgle® luftrenseren. Hvis din enhed ikke længere virker, skal du kontakte forhandleren for at få oplysninger om, hvor den kan sendes til reparation hos et autoriseret serviceværksted.
- Dette apparat må ikke bruges af børn eller personer med nedsatte fysiske, sensoriske eller mentale evner eller mangel på erfaring og viden uden opsyn eller instruktion i brugen af apparatet og forståelse for de involverede farer.

Ved brug på et børneværelse, stil enheden hvor barnet ikke kan nå enheden. Børn skal være under opsyn. Børn bør ikke rengøre eller udføre brugervedligeholdelse uden opsyn.

- For at mindske risikoen for brand eller elektrisk stød må denne enhed ikke bruges sammen med en solidstate hastighedskontrolenhed.

-
-
-
-
- Gem disse instruktioner til fremtidig reference.
-

- Hud- eller øjenskader kan skyldes direkte visning af lyset, der produceres af lampen i dette apparat.

Afbryd altid strømmen før udskiftning af lamper eller servicering. Udskift lampen med varenummer AF600T eller AF900T, fremstillet af Airgle.

LÆS OG GEM DISSE INSTRUKTIONER

AG600/900 LUFTRENSNINGSSYSTEMER

Medicinsk grad af luftfiltreringsteknologi til Mikrober | Kemikalier | Parikler i kritiske områder

Airgle AG600/900 luftrensere er specielt udviklet til luftbåren infektionskontrol.

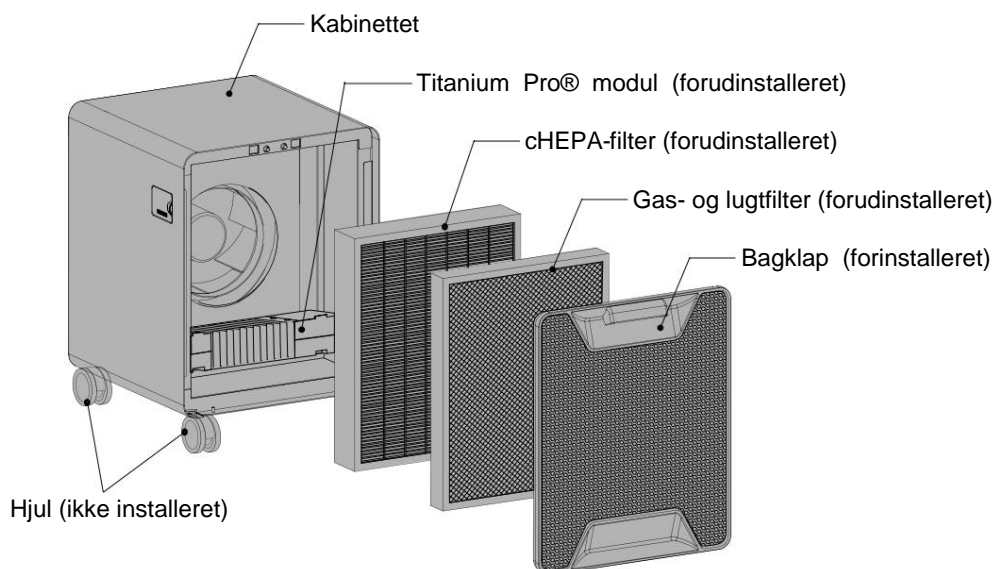
De, der lider af alvorlige allergier, astma og kritiske luftvejsproblemer, vil opleve akut lindring efter brug. De har et cHEPA-filter med en effektivitet på over 99,999%, kulstofblanding og vores næste generation af Titanium Pro® modul.

UDPAKNING OG MONTERING

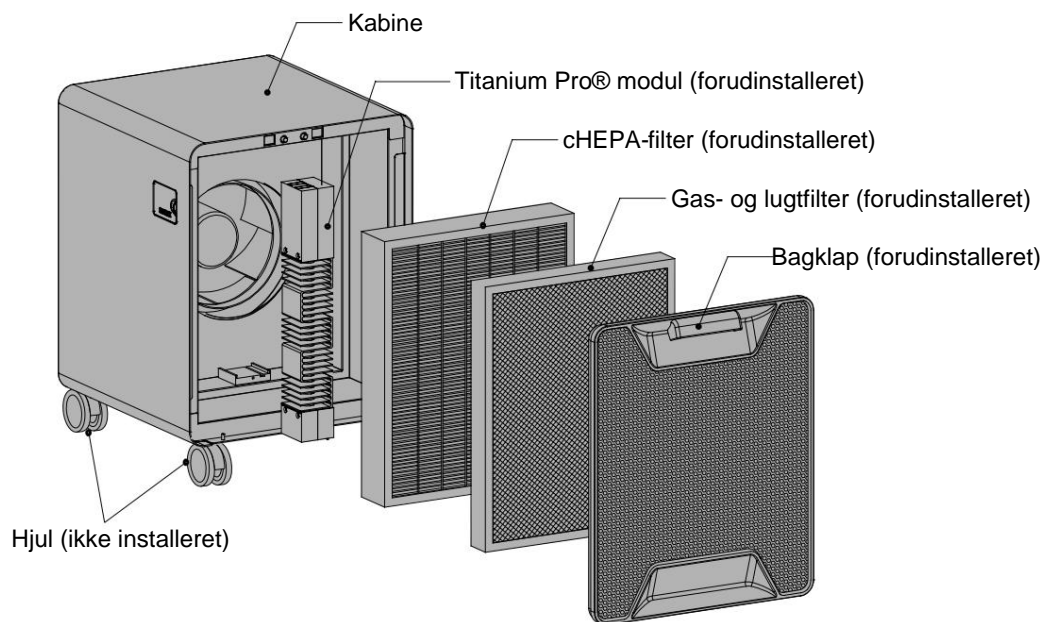
1. Fjern Airgle® Luftrensere fra emballagen.
2. Smid ikke den originale æske og emballage væk. Opbevar den, hvis du skal transportere enheden igen i fremtiden.
3. Tjek de modtagne komponenter mod din følgeseddel for at sikre, at du har modtaget alle delene.
4. Kontroller enheden og alle komponenter for skader. Kontakt din lokale forhandler, hvis enheden eller nogen af komponenterne viser skader fra forsendelsen.
5. For din fremtidige bekvemmelighed skal du registrere modeloplysningerne her. Modeloplysninger kan være findes på navnepladen på bunden af din enhed.

Model nummer:	Købsdato:	QR kode:

AG600 INKLUDEREDE OG FORINSTALLEREDE KOMPONENTER:



AG900 INKLUDERET OG FORINSTALLEREDE KOMPONENTER:



INSTALLATION AF DE MEDFØLGENDE HJUL

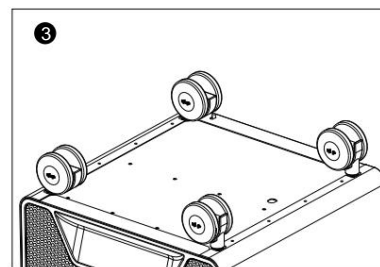
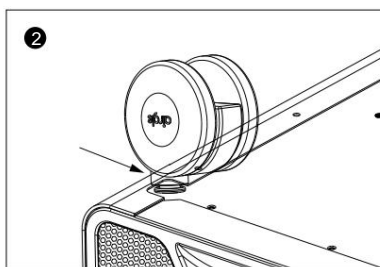
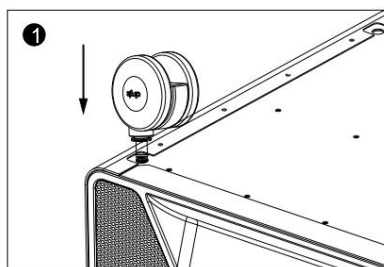
1) Vend maskinen over på et tæppe eller en æske for at forhindre, at overfladen bliver ridset.

Indsæt forsigtigt styrestangen ved at skubbe den lige ned i modtagerrøret.

2) Tryk på hjulet, indtil det sidder helt på plads og flugter med enedens bund.

3) Indsæt de resterende hjul på samme måde. Sørg for, at hvert hjul er fastgjort før maskinen placeres i opretstående stilling på hjulene.

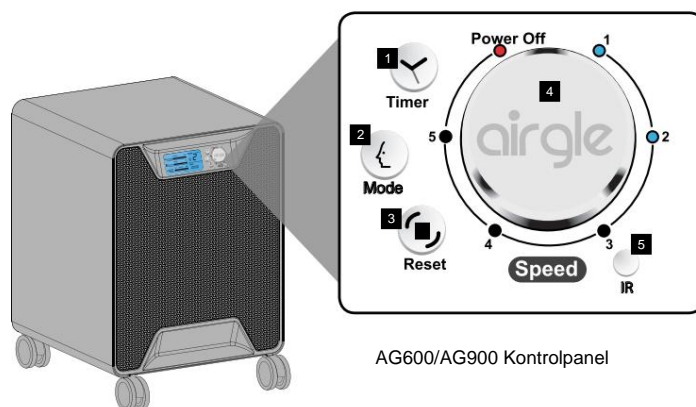
*Vend maskinen. Sørg altid for at placere maskinen på et fladt underlag.



BRUG AF LUFTRENSEREN

Airgle® systemet er udstyret med et kontrolpanel. Dette kontrolpanel giver dig et hurtigt overblik over enhedens status.

BETJENINGSKNAPPER



1. Timer: Tryk på denne knap for at indstille timeren op til 12 timers kontinuerlig drift. Timeren vises øverst til højre på LCD-displayet på venstre side af panelet.

Hvert tryk på "Timer" knappen er 1 times drift. For eksempel.

- Tryk én gang på "Timer" knappen, og LCD-skærmen viser 01:00, hvilket indikerer, at renseren kører i 1 time.
- Tryk på "Timer" knappen to gange, og LCD-skærmen viser 02:00, hvilket indikerer, at renseren kører i 2 timer.

Og så videre op til 12 timer

2. Tilstand:

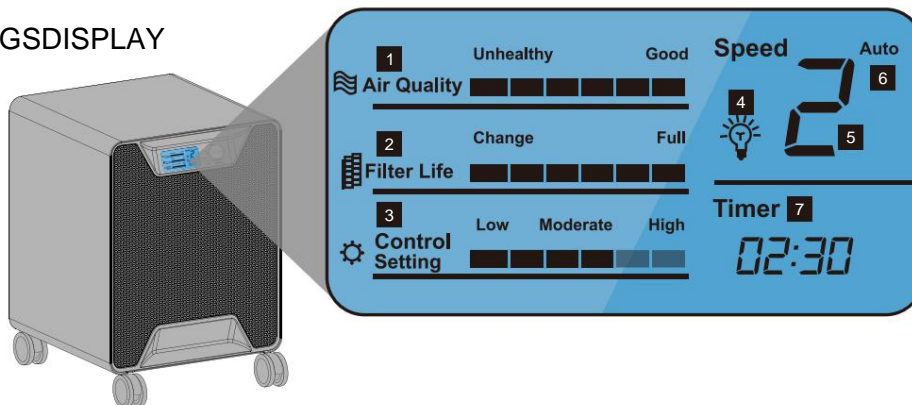
- Auto-tilstand: Tryk én gang på knappen for at aktivere funktionen Auto-hastighed, så du automatisk kan indstille den optimale hastighed, der er nødvendig for luftrensning af rummet. Under automatisk drift ændres luftkvalitetsmåleren til det passende kvalitetsniveau. Denne tilstand bruger sensoren på siden af enheden til at bestemme den optimale hastighed baseret på mængden af partikler i rummet.
- Dvaletilstand: Tryk på knappen to gange i træk, og enheden går i dvaletilstand. LCD-baggrundsbelysningen slukker og ændrer blæserhastigheden til "1".

I dvaletilstand kan LCD-panelet og UV-lampen tændes/slukkes ved at gøre følgende:

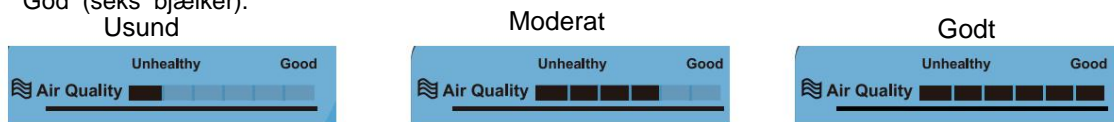
- o For at slå UV-lampen til eller fra skal du trykke på "Mode" knappen og holde den nede i 5 sekunder eller mere.
 - o For at tænde eller slukke for LCD-baggrundsbelysningen skal du trykke på "Mode" knappen igen for at tænde for LCD'et baggrundslys tændt.
3. Nulstil: Tryk på "reset" knappen, når du udskifter et af filtrene eller Titanium Pro®. Dette vil nulstille eventuelle blinkende lys og sætte filterets levetid til fuld. Bemærk: Denne funktion er kun aktiveret, når et af filtrene skal udskiftes.

4. Strøm/hastighed: Når luftrenseren er slukket, vil "Power Off" indikatoren vises som rød, og blæserhastighedsindikatoren vil være slukket. For at tænde systemet skal du dreje Power/Speed-knappen for at vælge en hastighed fra 1 til 5. Standardhastigheden starter fra "1". Lysindikatoren for den valgte hastighed vises som hvid, og den valgte hastighed vises på venstre side af panelet, mens "Power Off" LED-indikatoren er slukket. For at slukke for systemet skal du dreje knappen til "Power Off"-positionen. "Power Off" LED-indikatoren vises som rød, og lysindikatoren for blæserhastigheden slukkes.
5. IR: Denne infrarøde modtager bruges af din fjernbetjening til at ændre enhedsindstillinger.

BETJENINGSDISPLAY



1. "Air Quality " (Luftkvalitet): Airgle ® systemet er udstyret med en avanceret luftkvalitetsovervågningssensor . Luftkvalitetsmåleren viser kvaliteten af luften i rummet – den luft du indånder. De seks statuslinjer angiver kvaliteten fra Usund (én bjælke) til Godt (seks bjælker).



2. "Filter Life" (Filterlevetid): Denne måler beregner den resterende levetid for systemets filtre. Beregningen tager hensyn til både den allerede forløbne driftsoperation og blæserhastigheden. Dette giver mulighed for en mere præcis rapport om filterets levetid. De seks statusbjælker angiver om filteret skal skiftes (en bjælke) til, når det har fuld levetid (seks bjælker). Når filteret skal skiftes, vil den første bjælke blinke. Bestil nye filtre på gchc.dk eller 7670 8080



3. "Control Setting" : Denne avancerede instilling er til brugere, der støder på udfordrende luftforurening miljøer og/eller behov. Standardindstillingen er Moderat, hvilket burde være ideelt for de fleste brugere. For mere information, se venligst afsnittet Control Setting i denne vejledning.
4. Pære: Denne indikator viser, om du har installeret Titanium Pro®. Hvis den blinker, indikerer det, at Titanium Pro® modulet skal udskiftes. For mere information, se venligst Titanium Pro® afsnittet i denne vejledning.

5. "Speed" (Hastighed): Dette angiver den valgte hastighed ved at bruge knappen på højre side af panel.
6. "Auto": Dette indikerer, at du har valgt at bruge Auto-tilstand (den er på højre side af panel).
7. "Timer": Dette angiver, hvor meget tid der er tilbage før systemet lukker ned (aktiveres af Timerknappen på højre side af panelet).

AVANCEREDE FUNKTIONER

TITANIUM PRO® MODUL

Din enhed er blevet forudinstalleret med Titanium Pro® modulet, og pæreikonet vises på dit kontrolpanel. Lyspæren indikerer, om din enhed har modulet installeret, og indikerer også om modulet skal udskiftes, ved at blinke. Når modulet skal udskiftes, begynder pæreikonet at blinke. Når du udskifter modulet og trykker på "Reset" knappen (på højre side af panelet), holder den op med at blinke. Hvis det ønskes, kan Titanium Pro® modulet slukkes.

1. Når pæren er tændt, skal du trykke på "Mode" knappen for at slukke Titanium Pro® modulet.
2. Når pæren er slukket, skal du trykke "Mode" knappen for at tænde Titanium Pro® modulet.

KONTROLINDSTILLING

Standardindstillingen for enheden er "Moderat" og vil blive vist som fire bjælker på kontrolpanelet. Denne opfylder luftrensingsbehov i de fleste miljøer.



1. Når du bruger modellerne AG600/AG900, skal du sørge for, at enhederne er tændt (tilslut enhederne og bekræft, at knappen er i positionen "Hastighed 1 til 5").
2. Tryk og hold Timer-knappen nede i mere end fem sekunder, og du vil høre en "ding"-lyd. Kontrolvisningsbjælkerne vil skifte gennem Høj, Moderat, Lav, Moderat..... og begynder derefter at blinke.
3. Hvis du slipper Timer-knappen, når "Høj" blinker, er systemet indstillet til High Mode.

Besvar følgende spørgsmål for at vurdere, om du skal ændre din kontrolindstilling:

	Ja	Nej
Oplever du alvorlige indendørs luftforureningsproblemer?		
Har du eller et medlem af din familie svære astma- og/eller allergiproblemer?		
Vil du altid være i stand til at indstille dit system til automatisk tilstand?		

Auto-tilstand: Dit system vil starte på høj for at rense luften, medmindre det registrerer en ekstrem lav koncentration af partikler, og vil derefter automatisk ændre sig selv til den lave seng.

	Ja	Nej
Hvis du svarede "Ja" til et af spørgsmålene ovenfor, kan du overveje at ændre din visning til "Høj". Hvis du svarede "Nej", overvej følgende spørgsmål:		
Har du et relativt rent miljø og har du købt enheden af generelle luftrensingsårsager?		

Hvis du svarede "Ja" til dette spørgsmål, kan du overveje at ændre din visning til "Lav".

HVAD SKER I HØJ TILSTAND?

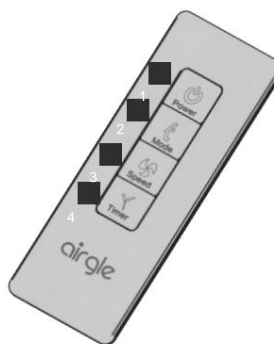
Når enheden er indstillet til Høj, er sensoren (på siden af enheden) mere følsom over for miljøet. Systemet vil automatisk aktiveres, når det registrerer små mængder partikler i luften. Da den er mere lydhør over for disse små mængder partikler, vil den aktivere hyppigt, og dette vil forkorte filterets levetid. Luften bliver dog mere ren i dit rum.

HVAD SKER I LAV TILSTAND?

Når enheden er indstillet til Lav, er sensoren (på siden af enheden) mindre følsom over for miljøet. Systemet aktiverer ikke automatisk, medmindre det registrerer en mellem til høj mængde partikler i luften. Denne visning forlænger filterets levetid.

BRUG AF FJERNBETJENING

1. Power: Tænd/sluk systemet.
2. Mode: Skift tilstanden til Auto eller Søvn. Tryk på Mode-knappen, og hold fem sekunder nede. Du kan tænde/slukke for UV-lampen.
3. Speed: Regulér blæserhastigheden fra 1 til 5.
4. Timer: Indstil Timer fra 1 til 12 timer.

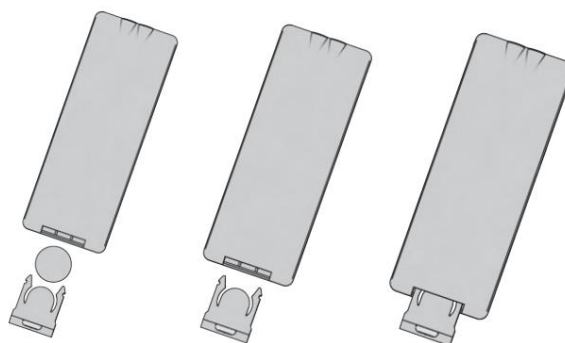


Airgle® systemets infrarøde modtager er placeret i det højre hjørne af kontrolpanelet. For at få den bedste signaloverførsel skal fjernbetjeningen pege mod kontrolpanelet, når du trykker på en hvilken som helst knap på fjernbetjeningen.

Bemærk: Hvis der er barrierer mellem fjernbetjeningen og maskinen, kan enheden muligvis ikke modtage signalet. Fjernbetjeningen er ikke forudinstalleret med et batteri. indsæt et CR2032 batteri

UDSKIFTNING AF BATTERI

1. Åbn batterirummet ved ved at trykke det lille håndtag til siden, og skub batterirummet ud.
2. Fjern den brugte batteri.
3. Indsæt det nye batteri (3V batteri CR2032). Sørg for, at (+) og (-) er i den korrekte position.



VEDLIGEHOLDELSE

Udskift batteriet, hvis det ikke kan få et signal.

4. Sørg for, at det samme batterimodel udskiftes.
5. Læg altid det brugte batteri i en pose før bortskaffelse.
6. Hold batteriet væk fra børn.



- ! ADVARSEL: Fare for kemisk skade. Hold batterier væk fra børn. Dette produkt indeholder et lithium-knap/møntcellebatteri. Hvis et nyt eller brugt lithium-knap-/ møntcellebatteri sluges eller kommer ind i kroppen, kan det forårsage alvorlige skavanker og kan føre til døden på så lidt som 2 timer. Fastgør altid batterirummet helt. Hvis batterirummet ikke lukker forsvarligt, skal du stoppe med at bruge produktet, fjerne batterierne og holde det væk fra børn. Hvis du tror, at batterier kan være blevet slugt eller placeret inde i nogen del af kroppen, skal du straks søge lægehjælp.
- Batterierne skal bortskaffes korrekt, herunder holde dem væk fra børn.
- Selv brugte batterier kan forårsage skade.

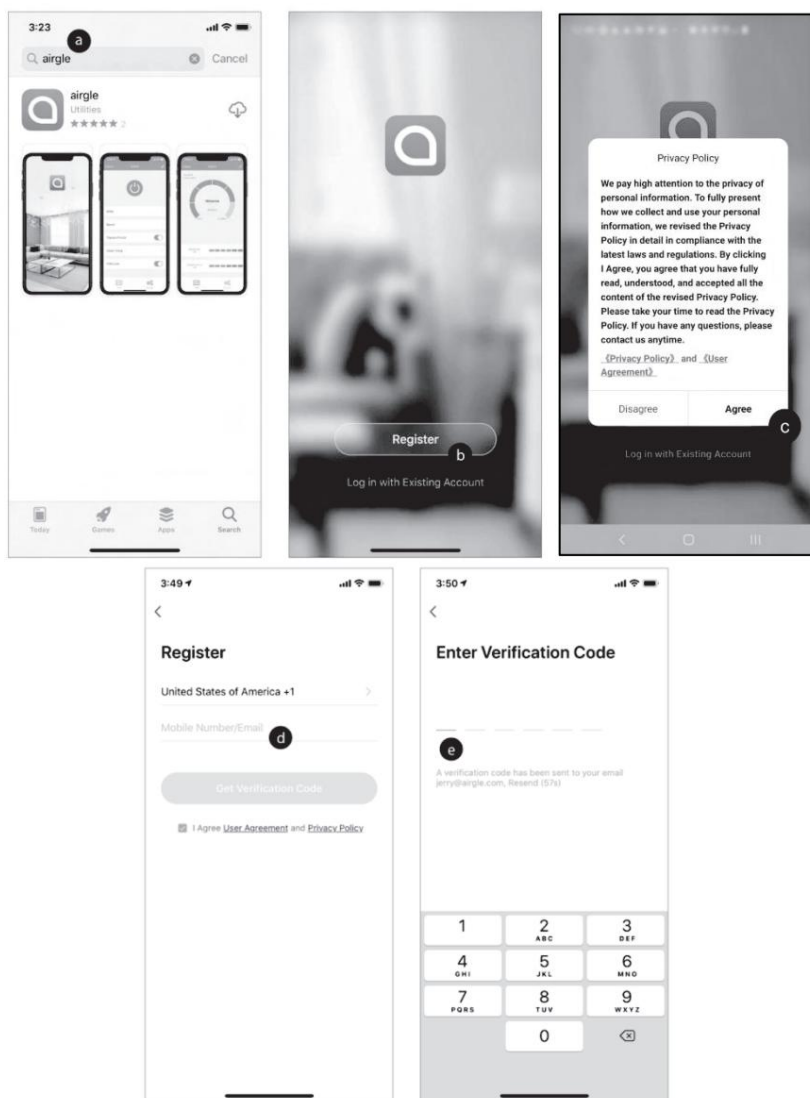
AIRGLE® MOBILAPPLIKATION

Airgle® AG600 Room Air Purifier og AG900 Clean Room Air Purifier har en mobil applikation med mulighed for at styre din Airgle® luftrensere fra din egen mobile enhed. Det kan downloades på både iOS- og Android-platforme.

INSTALLATION AF APPEN

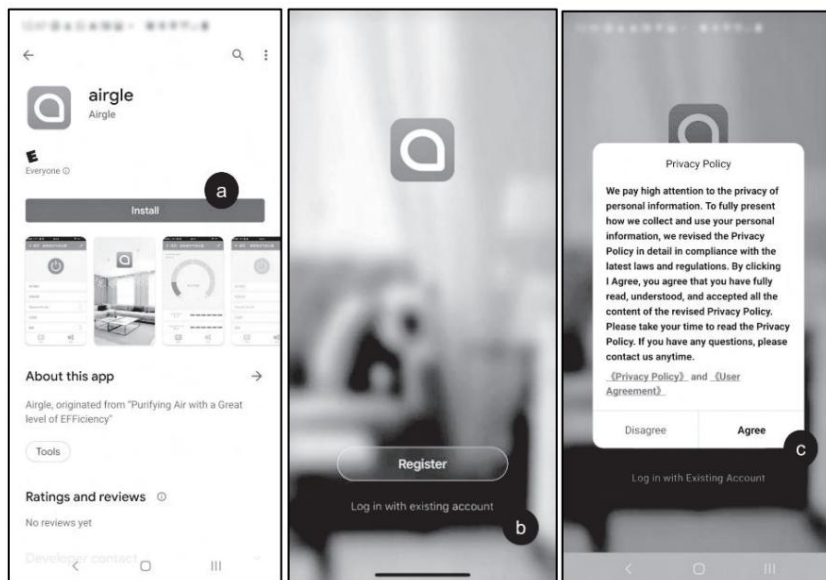
APPLE® iOS - ENHEDER

- Start Apple App Store på din enhed, og indtast "Airgle" i søgefeltet, og klik Søg (a). Brug knappen "Hent" for at downloade appen.
- Når appen er installeret, skal du starte appen og klikke på knappen "Registrer" for at konfigurere din Airgle konto (b).
- Læs privatlivspolitikken og klik på "Acceptér"(c).
- Indtast din e-mailadresse eller dit telefonnummer for at få en verifikationskode(d).
- Du vil få tilsendt en 6-cifret verifikationskode(e). Indtast denne kode i appen for at bekræfte din tilmelding.



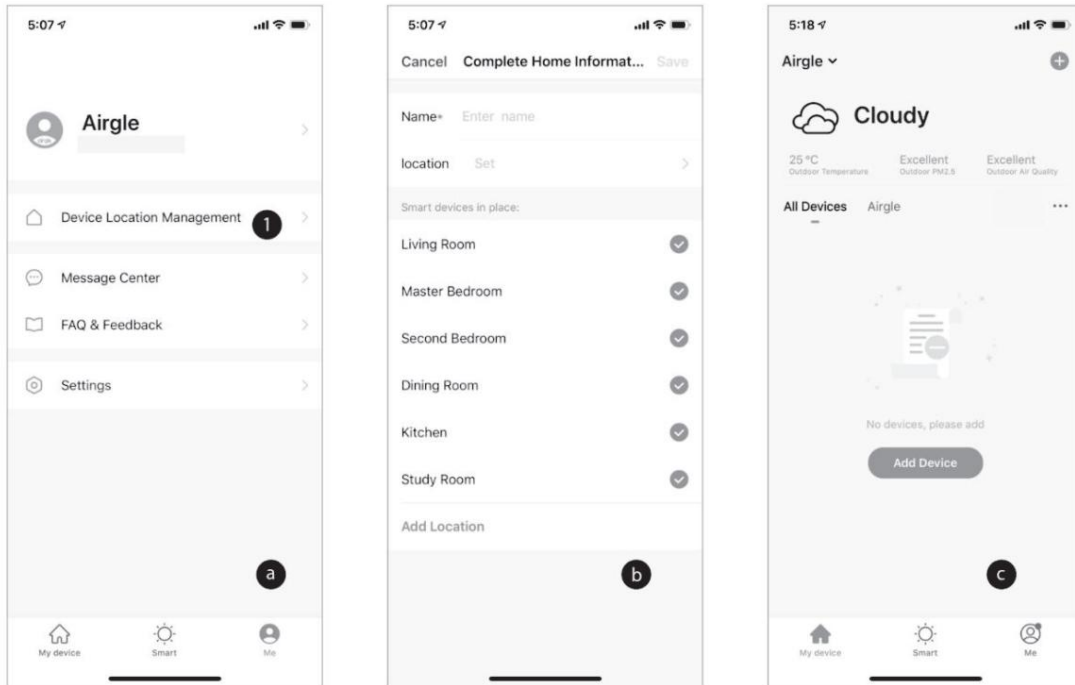
Android-enheder

- a. Start Google Play Butik på din enhed, og indtast "Airgle" i søgefeltet, og klik på Søg. Brug knappen "Installer" til at downloade appen(a).
- b. Når appen er installeret, skal du starte appen og klikke på knappen "Registrer" for at konfigurere din Airgle konto(b).
- c. Læs privatlivspolitikken og klik på "Acceptér"(c).
- d. Indtast din e-mailadresse eller dit telefonnummer for at få en verifikationskode.
- e. Du vil få tilsendt en 6-cifret verifikationskode. Indtast denne kode i appen for at bekræfte din tilmelding.



KOM GODT I GANG MED APPEN

- a. Når du er fuldt logget ind på appen (a), skal du klikke på knappen "Device Location Management" (1) for at opret et sted til at styre dine Airgle enheder.
- b. Giv din enhed et navn, og indstil dit fysiske sted (b) for at få rigtigt vejr- og luftkvalitetsdata (c). Du kan også vælge, hvilke rum i dit sted, du vil placere en Airgle-enhed.
- c. Nu er du klar til at tilføje enheder til dit sted.



TILFØJ AIRGLE®- ENHEDEN TIL DIN APP

a. Startskærmen "My Device" (1) skulle nu have dit Airgle-netværksnavn i det øverste venstre hjørne og skulle vise de udendørs vejrforhold under netværksnavnet.

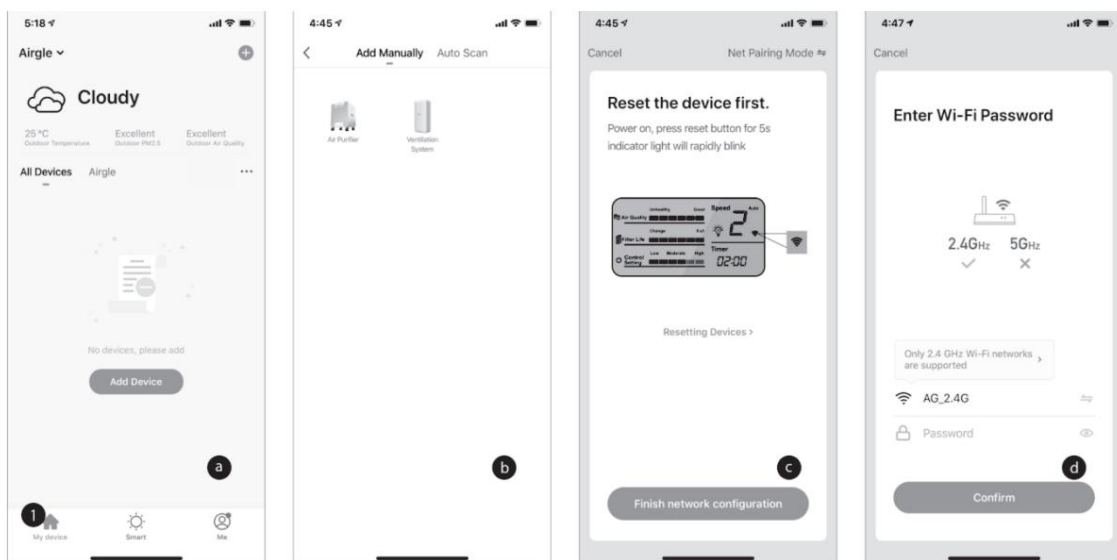
Under vejrinformationen er en liste over alle enheder på netværket. For at tilføje en enhed til netværket skal du klikke på knappen "Tilføj enhed" (a) eller knappen "+" øverst i højre hjørne

b. På skærbilledet Tilføj enhed skal du klikke på billedet "Air Purifier" (b).

c. Tænd for din Airgle®, og følg instruktionerne på appen for at forbinde enheden til WiFi.

Dette kan gøres ved at trykke og holde "Reset"-knappen på kontrolpanelet nede i mere end 5 sekunder. Din enhed er klar til at parre, angivet ved et blinkende WiFi-ikon på enhedens kontrolpanel (c).

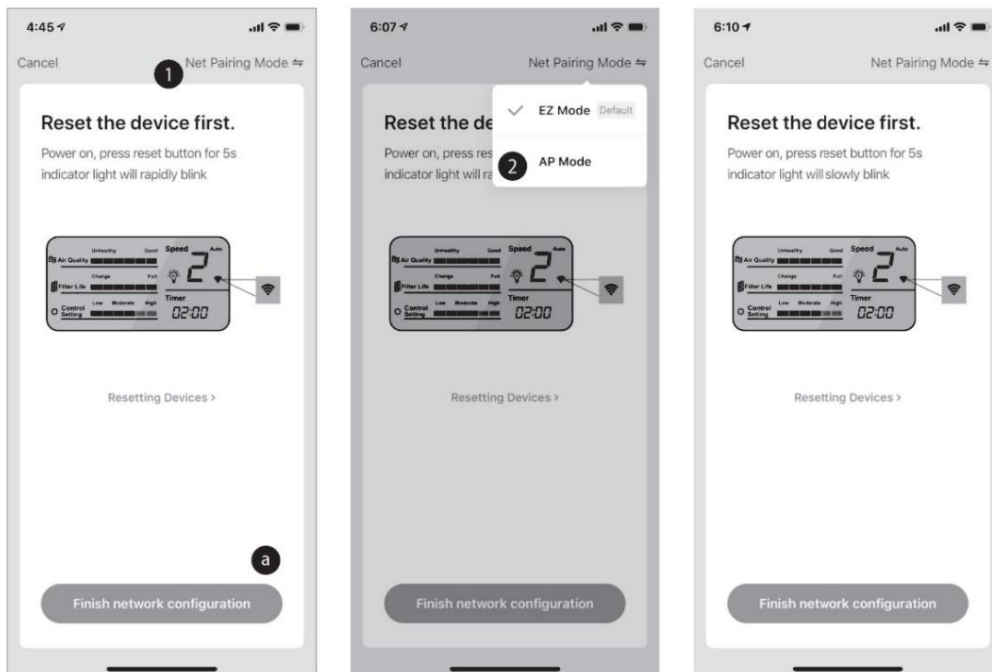
d. Indtast WiFi-adgangskoden til dit netværk for at forbinde din Airgle® til dit netværk(d).



TILFØJELSE AF EN AIRGILE-ENHED (AP-TILSTAND)

e. Tilføj din enhed til avanceret tilstand (AP-tilstand) (a).

1. Standardnetværkstilstanden er "EZ Mode".
2. Hvis du har en anden router og indstilling, skal du oprette forbindelse via AP-tilstand ved at klikke på "Net Pairing Mode"(1) i øverste højre hjørne for at skifte netværkstilstand (2) .



3. Indstil produktets netværkstilstand til at svare til appen.

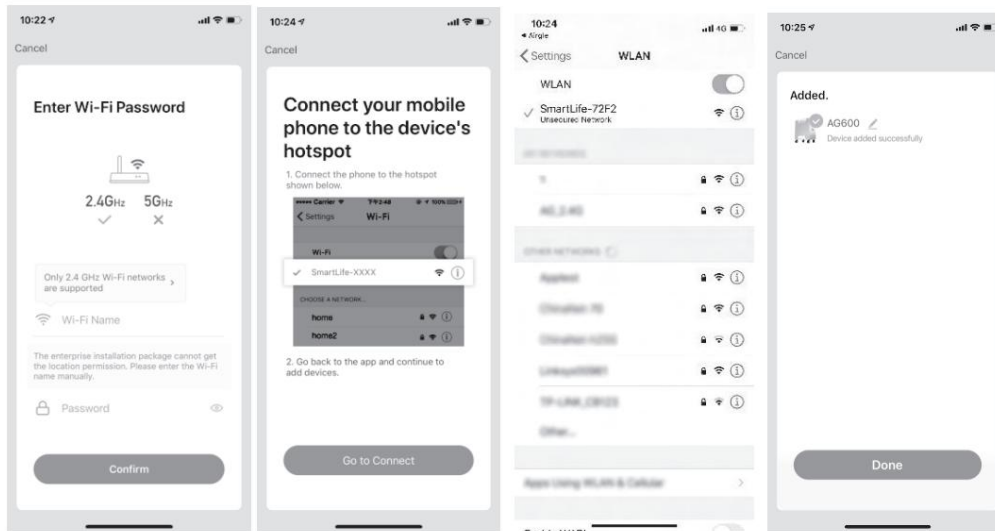
- f. Fabriksindstillingen er "EZ Mode". Du kan skifte til "AP-tilstand" inden for 60 sekunder, efter at enheden er tændt.
- g. For at skifte mellem tilstandene skal du trykke på knappen "Nulstil" og holde den nede i 5 sekunder. Slip knappen, når du hører lyden "ding ding", blinker WIFI-indikatoren på LCD-skærmen.

1EZ-tilstand: WIFI-indikatoren på LCD-skærmen blinker i et hurtigt tempo (2 blink pr. 1 sekund);

2AP-tilstand: WIFI-indikatoren på LCD-skærmen blinker i langsomt tempo (2 blink hvert 3. sekund);

h. Tilslut produktet i AP-tilstand.

Brug din mobile APP til at forbinde mobiltelefonens WIFI til produktets hotspot. Produktets hotspot WIFI-navn skal være "SmartLIFE-XXXX". Det valgte netværk beder derefter om at fortsætte med at tilføje produkter.



STYR EN ENKEL AIRGLE® ENHED

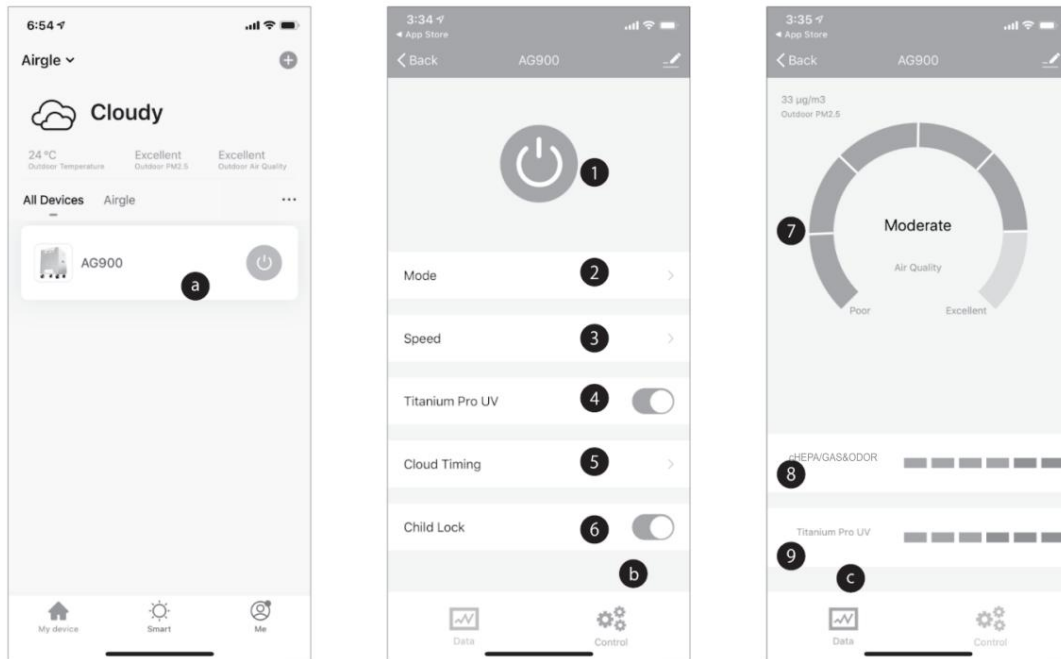
Nu hvor din Airgle® AG600/900-enhed er forbundet til din mobilapp, kan du fjernstyre luftrenseren fra din telefon.

- a. Start med at klikke på dit enhedsnavn (a). Du kan derefter styre din enhed ved hjælp af knapper på fanen Kontrol (b).

1. Tænd/sluk for enheden (1)
2. Skift mellem betjeningsstilstandene (Manuel, Automatisk, Sleep) (2)
3. Skift blæserhastigheden (1, 2, 3, 4, 5 - Turbo) (3)
4. Tænd/sluk Titanium Pro® UV-modulet (4)
5. Sæt din enhed i en tidsplan ved at bruge Cloud Timing-funktionen (5)
6. Aktiver/deaktiver børnesikringsfunktionen (6). Dette deaktiverer alle knapper på kontrolpanelet på din Airgle® luftrenser.

- b. Du kan også se luftkvalitetsdata og filterets levetid på fanen Data (c).

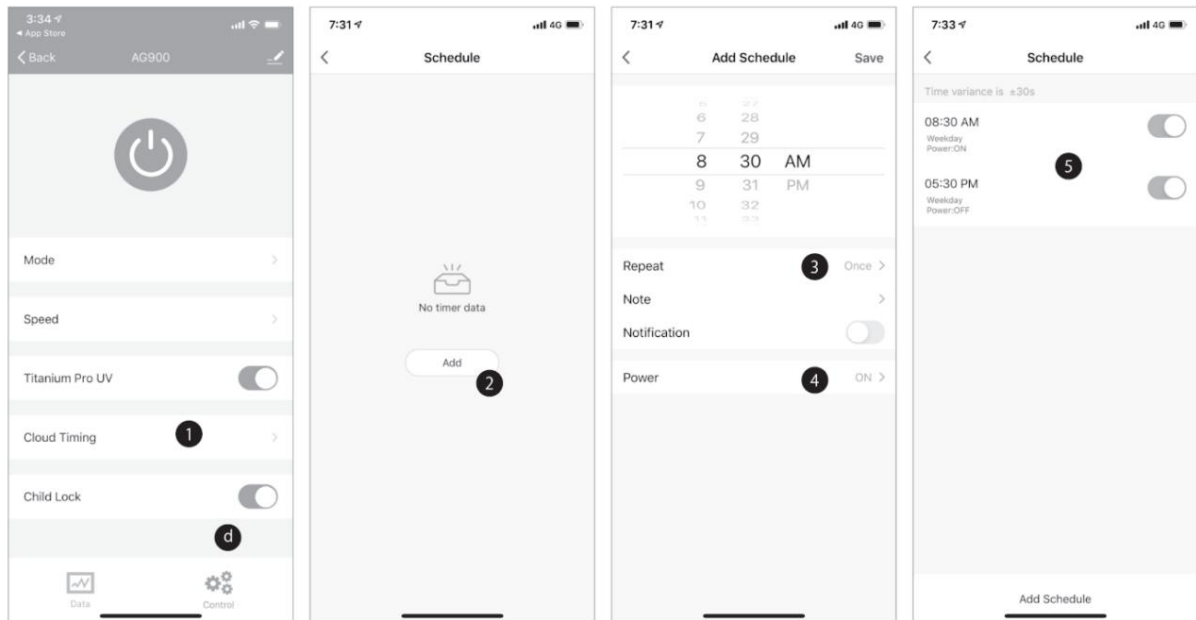
7. Dette skema angiver det aktuelle luftkvalitetsniveau omkring din Airgle® luftrenser (7).
8. Dette skema angiver levetiden for CHEPA/kulfilteret (8).
9. Dette skema angiver levetiden for Titanium Pro® UV-modulet (9).



10. På kontrolsiden (d), brug "Cloud Timing"-funktionen til at sætte din enhed eller gruppe af enheder på en tidsplan.

- a. Vælg "Cloud Timing" for at åbne timer-kontrolgrænsefladen (1).
- b. Se eventuelle eksisterende tidsplaner eller opret en ny ved at klikke på "Tilføj tidsplan" (2).
- c. Vælg en tid for at tænde din luftrenser.
- d. Vælg "Gentag" for at indstille dagen til at blive gentaget om en uge (3).
- e. Vælg "Power", og vælg den handling, der skal udføres "ON", hvis du ønsker, at timeren skal tænde din enhed eller "OFF", hvis du ønsker, at denne timer skal slukke din enhed (4).
- f. Gentag ovenstående visningshandling for at indstille nedlukning-timer .

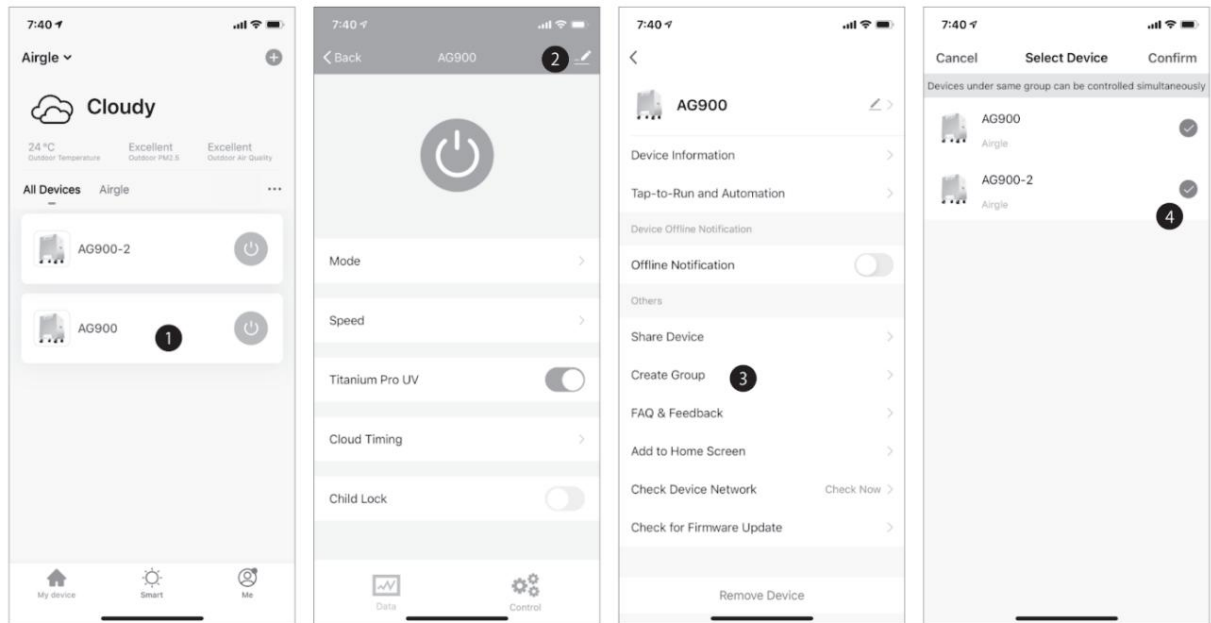
g. Efter at have fuldført installationen, kan produktet tændes og slukkes regelmæssigt på de indstillede tider og dage (5).



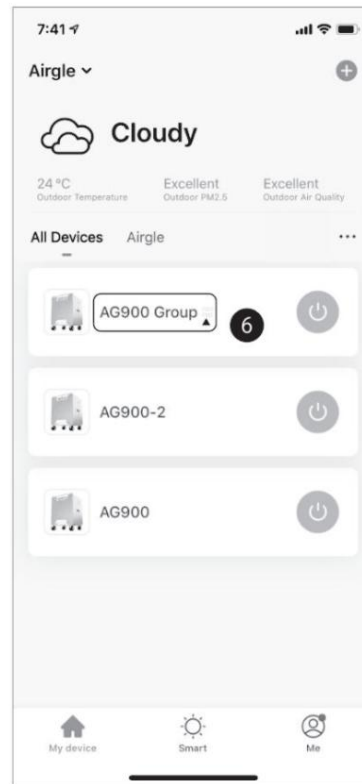
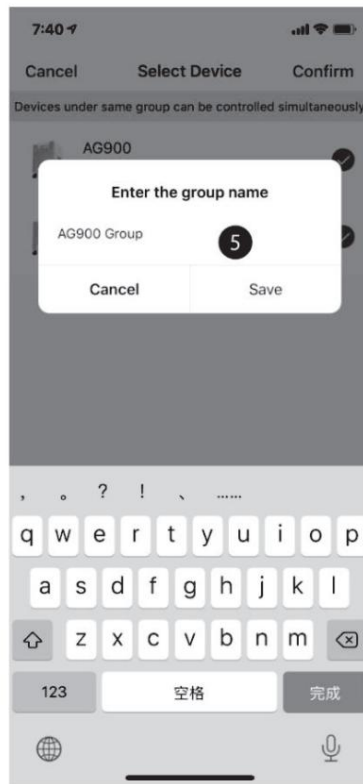
STYRING AF FLERE AIRGLE-ENHEDER

Hvis du har andre Airgle®-enheder i det samme sted, kan du styre grupper eller dem alle ved hjælp af mobilapplikationen med et enkelt klik eller rautomatisk. Hver gruppe kan indeholde op til 100 enheder, og der kan oprettes flere grupper.

1. På siden "Min enhed" skal du klikke på en tilsluttet luftrenser for at gå til kontrolsiden (1).
2. Klik på blyantikonet i øverste højre hjørne for at se flere muligheder for produktet (2).
3. Vælg knappen "Opret gruppe" for at oprette en gruppe af enheder (3).
4. Siden "Vælg enhed" viser en liste over andre tilsluttede Airgle®-enheder (4), vælg alle enheder, du vil tilføje til gruppen, og klik på "Bekræft" (5).



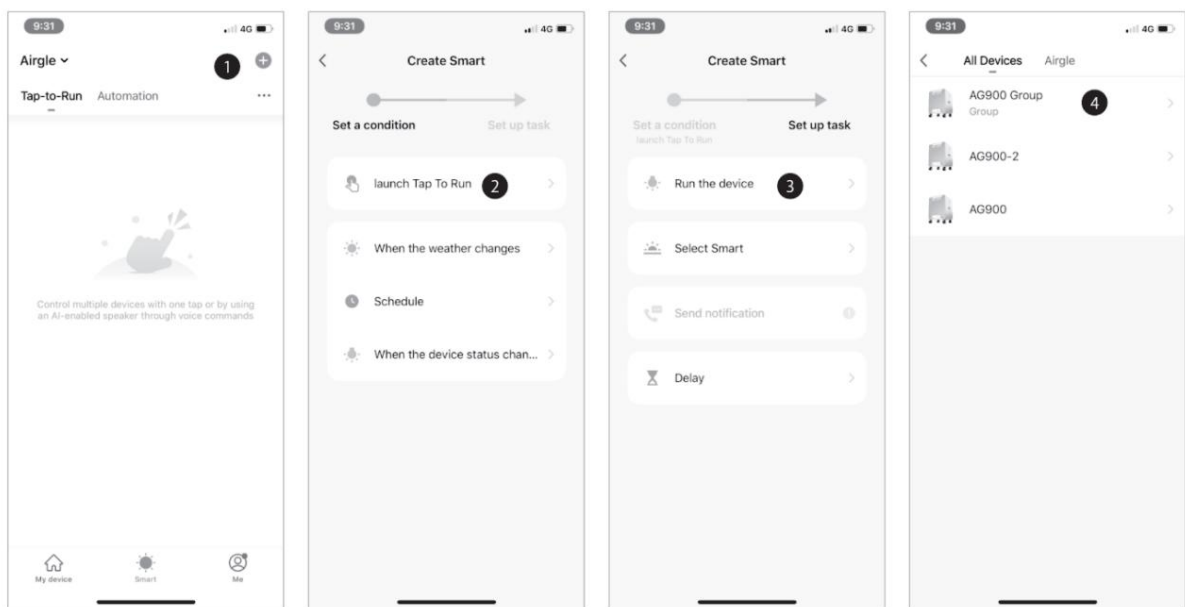
5. Indtast et beskrivende gruppenavn, som er let at genkende på siden "Min enhed".
6. Du kan nu se enhederne i gruppen i "Alle enheder". (Der er et gruppensymbol efter gruppenavnet for identifikation) (6). Ved at klikke på denne kan du styre gruppen af enheder med et enkelt klik, f.eks. tænd/sluk, justering af blæserhastigheden og andre funktioner.



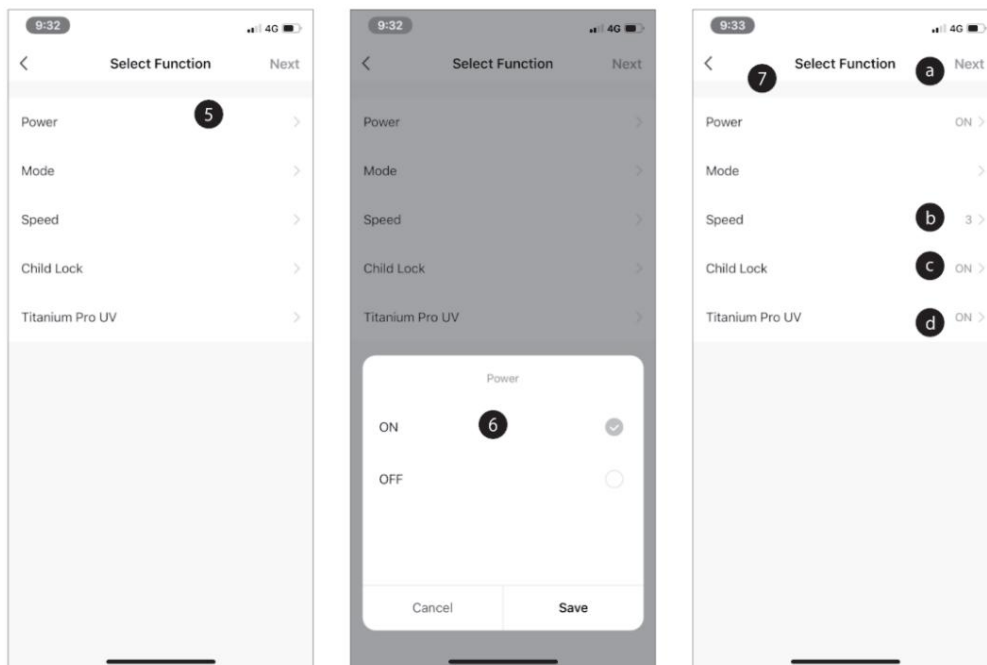
BRUG AUTOMATISKE FUNKTIONER

Gennem den mobile applikation kan du ikke kun udføre generel produktkontrol som at tænde for luftrenseren eller ændre blæserhastigheden – men du kan også styre luftrenseren intelligent ved hjælp af smart automatik. Disse automatiske funktioner kan også bruges til grupper af enheder:

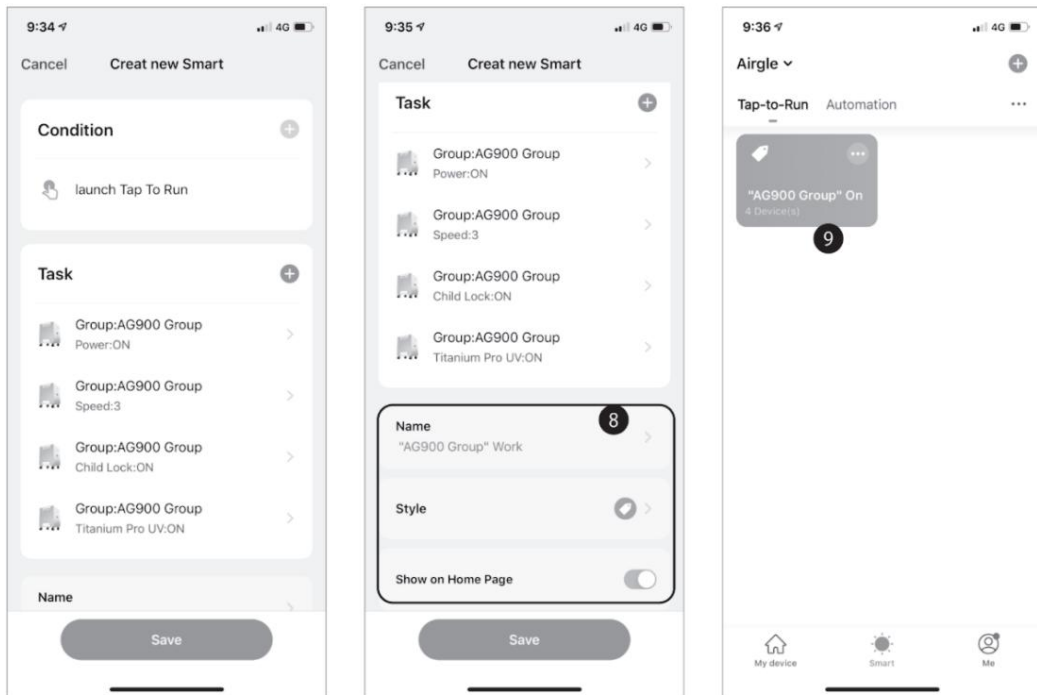
1. Skift til skærmen "Smart" i bunden af appen. Dette er din startside for intelligent produktkontrol og smart automatisering. Klik på "+" knappen (1).
2. Klik på knappen "Launch tap to run" for at oprette en genvej med ét klik til din enhed eller gruppe af enheder (2).
3. Klik på knappen "Run the device" for at vælge, hvilken enhed eller gruppe af enheder, der skal anvendes genvej til (3).
4. Vælg en enhed eller gruppe af enheder på listen "All Devices" (4). Hvis du ikke kan se din enhed på listen, skal du sikre dig, at du har føjet den til din konto ved at følge vejledningen i afsnittet *TILFØJ AIRGLE®- ENHEDEN TIL DIN APP*.



5. Nu hvor du har valgt enheden/gruppen af enheder til genvejen, kan du vælge funktion, der skal udføres ved hjælp af genvejen. Lad os i dette eksempel vælge "Power" for at tænde/slukke for enheden (5).
6. Når du har valgt "Power", får du de to muligheder for "ON" (tænd) eller "OFF" (sluk) (6). Foretag dit valg og klik på "Save".
7. Du vil derefter vende tilbage til skærbilledet Vælg funktion (7), hvor du kan vælge mellem en lang række af muligheder:
 - a. Knappen "Next" bringer dig til skærbilledet Betingelser beskrevet nedenfor(a).
 - b. "Speed"-knappen giver dig mulighed for at vælge en blæserhastighed(b).
 - c. Knappen "Child Lock" giver dig mulighed for at aktivere sikkerhedsfunktionen for børnelås(c). Dette deaktiverer alle knapper på kontrolpanelet på dine enheder.
 - d. "Titanium Pro UV"-knappen giver dig mulighed for at tænde/slukke for Titanium Pro® UV modulet(d).

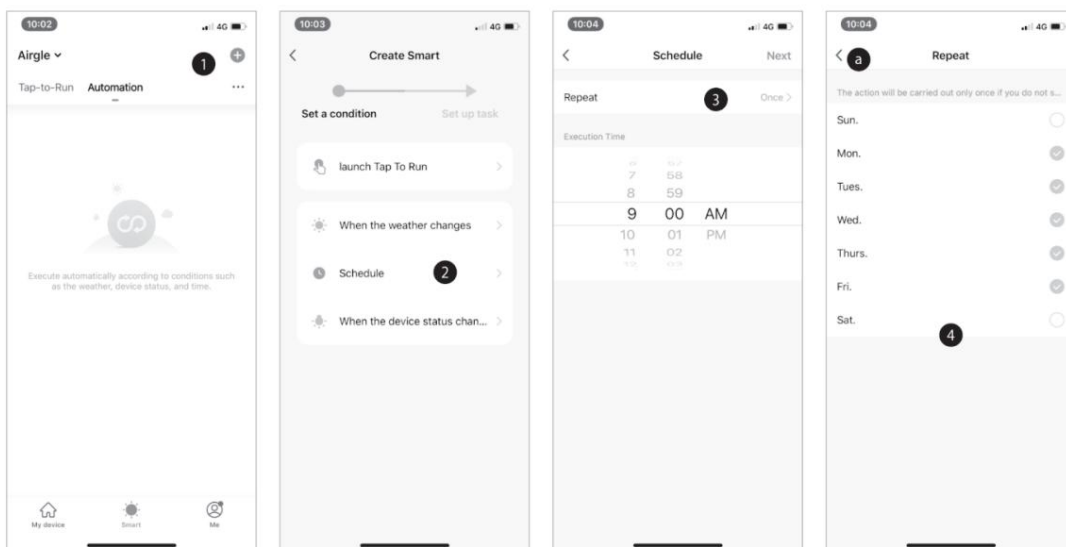


8. Når du har valgt "Next" på den forrige skærm, skal du indstille de betingelser, som din genvej skal køre under.
9. Til sidst skal du vælge, hvordan din genvej skal vises på din Smart-side. Du kan redigere navnet på genvejen for nem reference senere, indstille farve knappen, og om den vil blive vist på Smart- siden (8).
10. Din færdiggjorte genvej er nu klar til visning på Smart-siden (9).

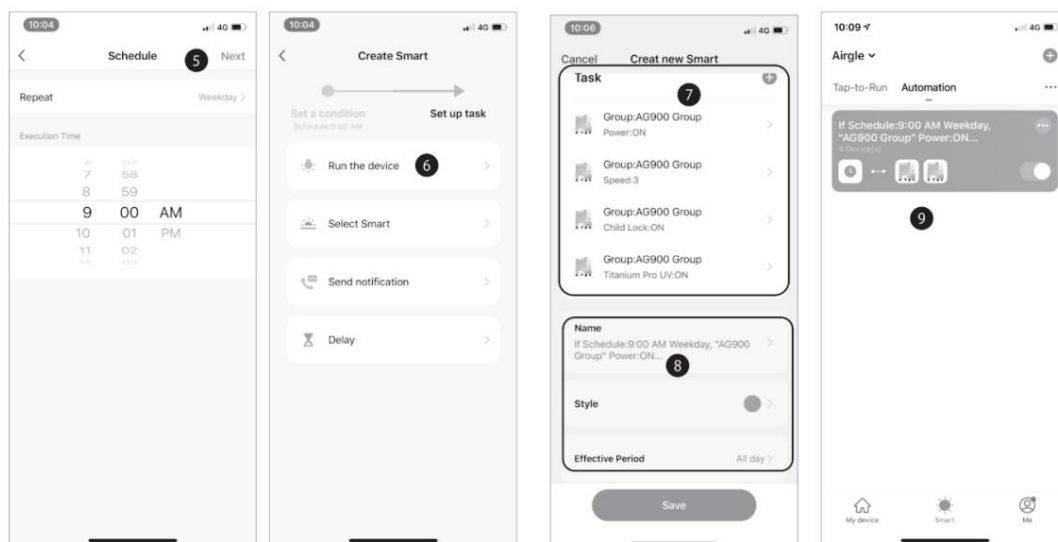


En "Automation" er en række begivenheder, der vil ske automatisk baseret på betingelser, du definerer. For eksempel – du kan oprette en automatik til at slukke for enhver enhed efter kl. 21.00.

1. Klik på "Automation"-fanen på Smart-siden for at komme i gang, og klik på "+"-knappen (1).
2. Klik på knappen "Schedule" for at tilføje en tidsplan for automationen (2).
3. Indstil et udførelses tidspunkt, og klik på knappen "Repeat" for at angive, for hvilke dage du vil gentage automation (3).
4. Vælg de ugedage, du ønsker, at automatiseringen skal finde sted (4).
 - a. Klik på knappen "<" for at vende tilbage til skærbilledet "Schedule" (a).



5. Klik på knappen "Next" for at fortsætte med at vælge enhed(erne) og tilføje betingelser (5).
6. Klik på knappen "Run the device" for at angive, hvilken enhed eller gruppe af enheder automation skal styre (6).
7. Vælg den betingelse, som automatikken skal køre under, og den eller de enheder, den skal køre (7).
8. Giv automationen et navn (noget, der vil hjælpe dig med at huske dens funktion), og vælg en baggrundsfarve til knappen på siden "Smart" (8).
9. Se til sidst den Automation, der er oprettet på siden "Smart" (9).



GARANTI

Airgle Corporation (herefter "Airgle") garanterer over for den oprindelige køber af dette produkt, som købte deres Airgle® luftrensere fra en autoriseret Airgle distributør eller forhandler:

- At dette produkt, inklusiv alle Airgle-autoriserede dele, er fri for defekter i materiale og udførelse.
- At dette produkt, hvis det viser sig at være defekt inden for den angivne garantiperiode, vil blive repareret gratis for forbrugeren (både dele og arbejde) af en autoriseret Airgle-servicepartner.
- Garantiperioden for kommerciel brug er et (1) år og for ikke-kommerciel brug er to (2) år fra købsdatoen.

KOMMERCIEL BRUG

Airgle® AG600 Room Air Purifier og AG900 Clean Room Air Purifier er omfattet af garantien i en periode på tolv (12) måneder fra købsdatoen til kommerciel brug.

HVAD ER IKKE DÆKKET AF DENNE GARANTI

Denne garanti dækker ikke følgende:

- Defekter som følge af skader forårsaget af reparationer, service eller ændringer på apparatet udført af et serviceværksted, der ikke er autoriseret af Airgle®.
- Defekter som følge af uagtsomhed, misbrug, forkert eller unormal brug eller vedligeholdelse af produktets dele eller tilbehør.
- Almindelig slidtage eller kosmetiske skader (skrammer, ridser, huller, buler osv.) skal ikke betragtes som en defekt i materialer eller udførelse.

SERVICE

Kontakt os på mail@natdis.dk for mere information.

SPECIFIKATIONER

Modelnavn:	Airgle Room luftrenser (AG600)	Airgle Clean Room luftrenser (AG900)
Støj (dB)	28, 30, 33, 41, 48	33, 45, 50, 59, 68
Strømforbrug (W)	1.6, 18, 22, 29, 39, 56	1.6, 42, 55, 68, 80, 120
Ydeevne CADR (m3/t)	71, 138, 217, 309, 372	183, 251, 316, 392, 680
Mål (cm)	H45, B38, D39	H63.5, B45, D48.5
Vægt (kg)	16.0	25

NATDIS

disinfect with the power of nature

Natdis ApS
Langkær 72
6100 Haderslev
Natdis.dk

